

once

you're

there

it's

easy

Meisterschüler:innen- Ausstellung 2026 der HfK Bremen

to

find

Bissan Badran

Elizaveta Boucke

Isidora Bruna Ramirez

Jashua Bustos Chumasero

Yunna Diao

Marei Dierßen

Tabea Erhart

Bahareh Hejrankeshrad

Qi Jin

eghbal joudi

Finn Klammer

Quin MacLennan

Soheil Memari

Haruka Mogi

Bubu Mosiashvili

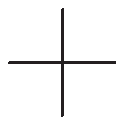
Mario Petry

Simon Schadwinkel

Benjamin Schlemmer

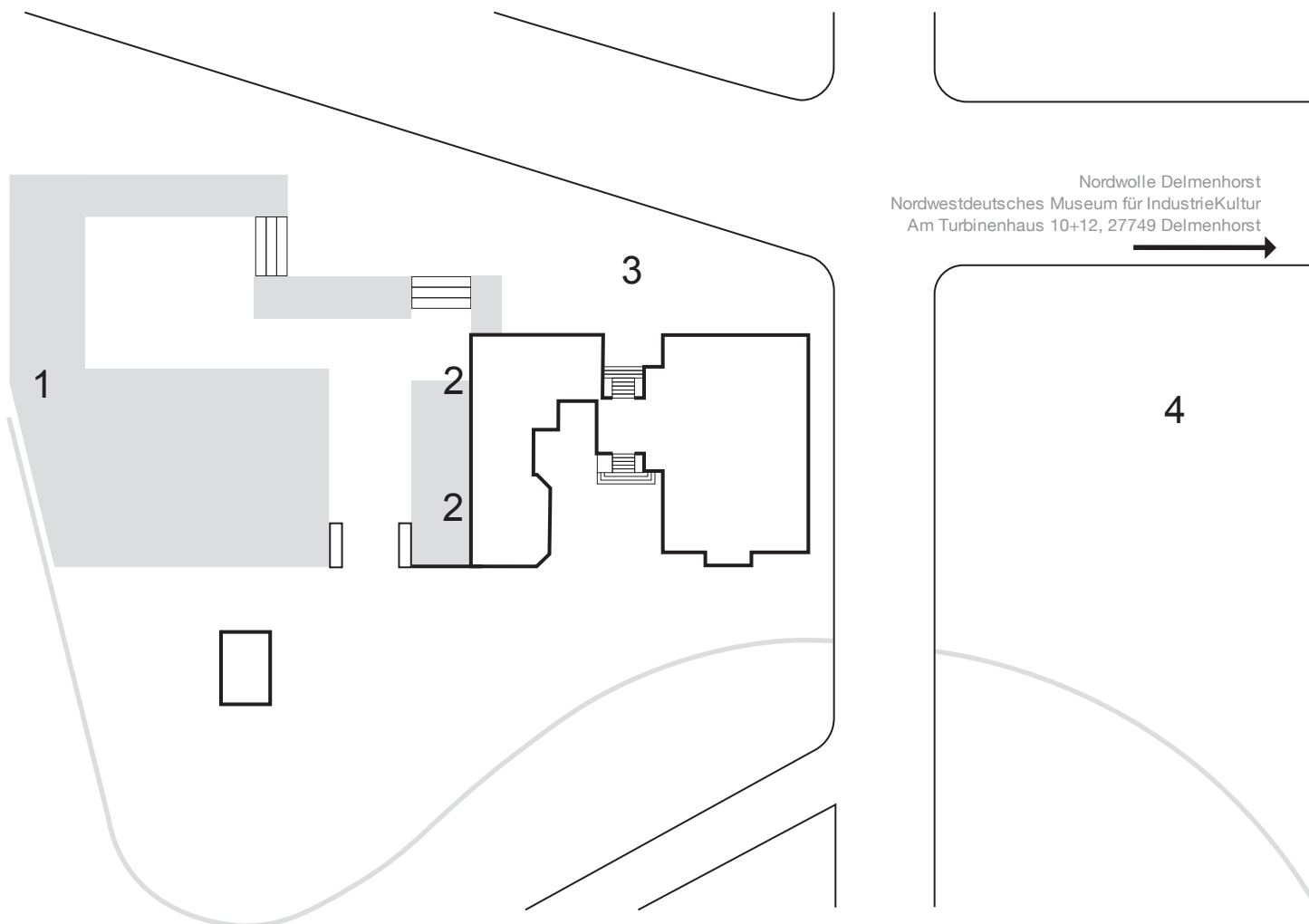
Seunghyun Seo

Qianlin Zhao



Werkliste
List of Works

Nordwolle Delmenhorst
Nordwestdeutsches Museum für IndustrieKultur
Am Turbinenhaus 10+12, 27749 Delmenhorst



1
Jashua Bustos Chumasero
Besitz, 2025/26
Bemalte öffentliche Holzbank /
Painted public wooden bench
110 x 90 x 200 cm

2
Jashua Bustos Chumasero
Reisepässe, 2026
Mit Lackfarbe besprühte
Holzfaserplatten /
Wood fiberboard sprayed
with varnish
123 x 102 x 2 cm

3
Mario Petry
Systemstein, 2026
Wiederverwertete Baustoffe und
Natursteine /
Recycled building materials and
natural stones
65 x 120 x 60 cm

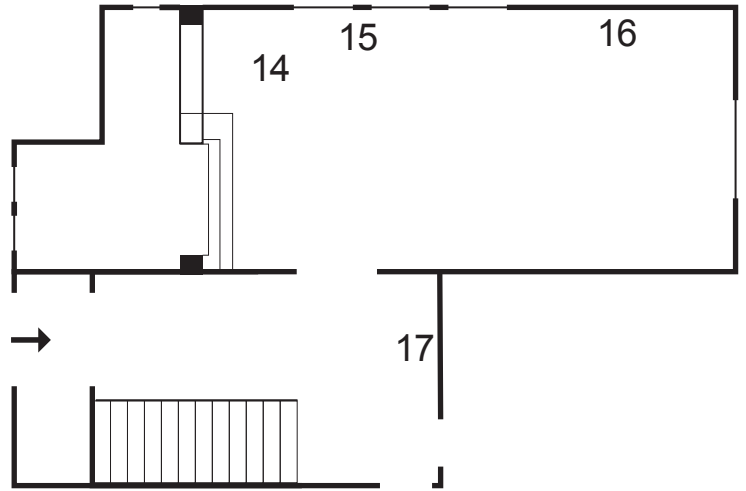
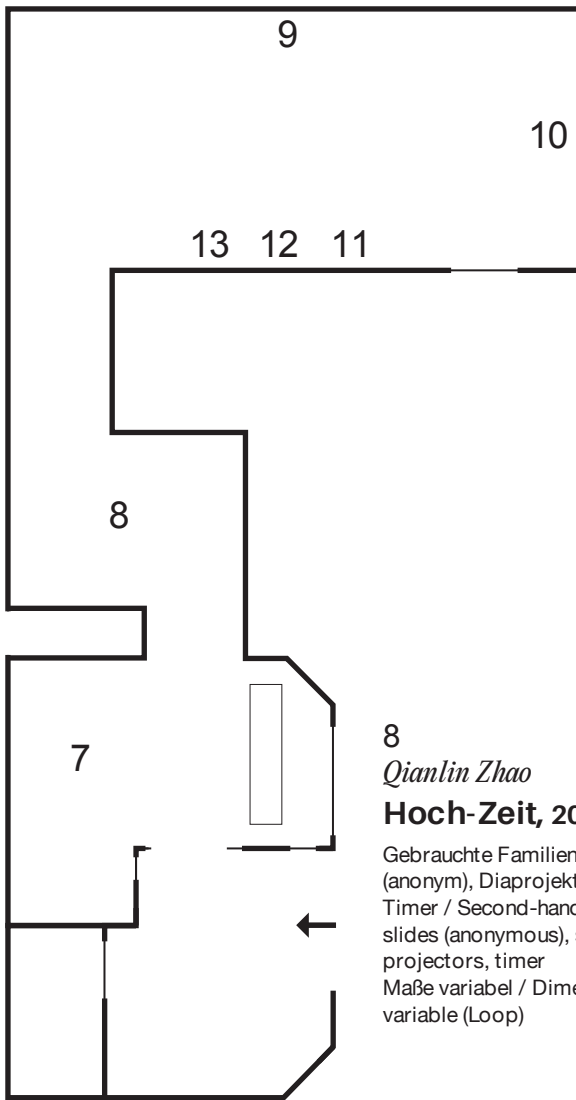
4
Quin MacLennan
Karussell, 2026
Lärche, Messing, Stahl,
Bodenanker, Leim, Lack,
Sprühfarbe / Larch, brass, steel,
ground anchor, glue, paint,
spray paint
140 x 40 x 160 cm

5
Yunna Diao
Harzer Roller, 2026
Keramik, Glasur, Baumstumpf,
Klanginstallation /
Ceramic, glaze, tree stump,
sound installation
180 x 50 x 50 cm

6
Yunna Diao
**Harzer Roller
Quartett, 2026**
Live-Klangperformance /
Live sound performance

Außenraum Outdoor Space & Nordwolle

Die Arbeiten Nr. 5 und 6 sind in der Nordwolle Delmenhorst ausgestellt. /
Works No. 5 and 6 are exhibited at Nordwolle Delmenhorst.



7
Elizaveta Boucke
ANIMALIUS, 2026
Thermodrucker, kilometerweise Thermopapier, performativer Papierwechsel / thermal printer, miles of thermal paper, paper change performance
Maße & Zeiten variabel / Dimensions & durations variable

8
Qianlin Zhao
Hoch-Zeit, 2026
Gebrauchte Familiendas (anonym), Diaprojektoren, Timer / Second-hand family slides (anonymous), slide projectors, timer
Maße variabel / Dimensions variable (Loop)

9
Finn Klammer
Konfiguration, 2026
Polychromos, Eitempera, Gouache, Tusche, Aquarell auf Leinwand / Polychromos, egg tempera, gouache, ink, watercolor on canvas
199 x 468,5 cm

10
Finn Klammer
Hagzissa, 2021
Aquarellstift, Polychromos, Tusche auf Spannpappe / Watercolor pencil, Polychromos colored pencils, ink on mounting board
212 x 267 cm

11
Qi Jin
**Bloody Mary
Flusskrebs, 2026**
Seife, Frischhaltefolie, Schaumstoffpapier, Sprühfarbe / Soap, plastic wrap, foam paper, spray paint
Maße variabel / Dimensions variable

12
Qi Jin
Pithivier, 2026
Frischhaltefolie, Sprühfarbe, Klebeband, Stahlwolle, Zweige, Blätter, Backpapier, Schwamm, Alufolie / Plastic wrap, spray paint, tape, steel wool, twigs, leaves, parchment paper, sponge, aluminium foil
Maße variabel / Dimensions variable

13
Qi Jin
**Rot-Lila
Schottischer Nida
Smoothie, 2026**
Blumenerde, Alufolie, Frischhaltefolie, Sprühfarbe, Garn / Potting soil, aluminium foil, plastic wrap, spray paint, yarn
Maße variabel / Dimensions variable

14
Bissan Badran
This Too Shall ..., 2026
Holz und Textil Sculptur / Wood and textile sculpture
189 x 90 x 130 cm

15
Bissan Badran
نحننا/هم, 2026
Druck auf unbehandelter Baumwolle / Print on untreated cotton
45 x 32 cm

16
Marei Dierßen
hard and soft, 2026
Öl, Acryl, Wachs- und Ölpastell, Buntstift auf Leinwand / Oil, acrylic, wax and oil pastels, coloured pencil on canvas
145 x 207 cm

17
Bahareh Hejrankeshrad
Fall - No. 2, 2026
Softpastell auf bemalter Rohleinwand / Soft pastel on painted raw canvas
200 x 140 cm

Remise & EG Annex & Ground Floor

18
Bahareh Hejrankeshrad
Borne -No. 3, 2026

Softpastell auf bemalter
Rohleinwand / Soft pastel on
painted raw canvas
115 x 145 cm

19
Bahareh Hejrankeshrad
Haze, 2026

Softpastell auf bemalter
Rohleinwand / Soft pastel on
painted raw canvas
140 x 200 cm

20
Bahareh Hejrankeshrad
**In Terracotta -
No. 1, 2026**

Softpastell auf bemalter
Rohleinwand / Soft pastel on
painted raw canvas
85 x 90 cm

21
Bahareh Hejrankeshrad
**In Terracotta -
No. 2, 2026**

Softpastell auf bemalter
Rohleinwand / Soft pastel on
painted raw canvas
85 x 120 cm

22
Haruka Mogi
**Land am Horizont,
2026**

Öl auf Leinwand / Oil on canvas
je 200 x 230 cm (Diptychon) /
each 200 x 230 cm (diptych)
16 Keramiken / 16 ceramic
elements
von / from 91 x 42 x 42 cm
bis / to 22 x 20 x 11,5 cm

23
Seunghyun Seo

**Walking
Delmenhorst, 2026**

Tagebuchseiten, digitale Fotos
/ Diary pages, digital
photographs
Maße variabel / Dimensions
variable

24
Simon Schadwinkel

South Beach, 2025

Aquarell auf Papier / Watercolor
on Paper
32 x 42 cm

25
Simon Schadwinkel

North Beach, 2025

Aquarell auf Papier / Watercolor
on Paper
32 x 42 cm

26
Simon Schadwinkel

Surfer, 2026

Öl auf Leinwand /
Oil on canvas
87,5 x 128,5 x 6 cm

27
Simon Schadwinkel

Donnerwetter, 2025

Aquarell auf Papier / Watercolor
on Paper
32 x 42 cm

28
Simon Schadwinkel
After Witz, 2026

Öl auf Leinwand /
Oil on canvas
59 x 80 x 2 cm

29
Simon Schadwinkel

Dubai, 2026

Öl auf Leinwand /
Oil on canvas
65 x 92 x 2 cm

30
Simon Schadwinkel

Pier, 2025

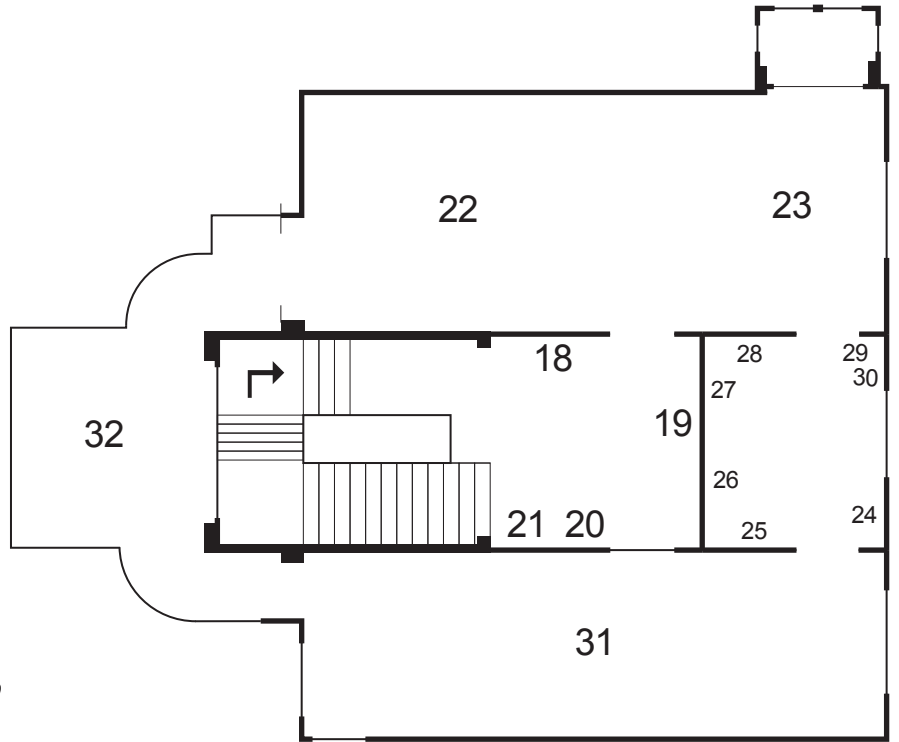
Aquarell auf Papier / Watercolor
on Paper
32 x 42 cm

31
Bubu Mosiashvili
**Green was the
forest drenched
with shadows, 2026**

Siebdruck auf MDF, Klebefolie,
Einkanal-Video mit 3-Kanal-Ton,
selbstveröffentlichtes Zine,
Porzellan Objekte / Silkscreen
print on MDF, adhesive film,
single-channel video with 3
channel audio, self-published
zine, porcelain objects
Maße variabel / Dimensions
variable

32
Tabea Erhart
**The Rite Is a
Coherence Away
from Waking, 2026**

Gips, Bronze, Schaumstoff,
Stahl, Sound / Plaster, bronze,
foam, steel, sound
Maße variabel / Dimensions
variable



**1. OG
1. Floor**

33

Yunna Diao

Referenz Harzer Roller, 2026

Referenzen zum Harzer Roller, Fotografie der Installation Harzer Roller im Industriemuseum, Archivmaterialien, Knete, Wandtext / References to Harzer Roller, photograph of the Harzer Roller installation in the Industrial Museum, archival materials, modeling clay, wall text

Maße variabel / Dimensions variable

Siehe Nr. 5 & 6 / See No. 5 & 6

34

Isidora Bruna Ramirez

Bésame Mucho, 2026

Öl auf Leinwand /

Oil on canvas

40 x 30 x 2 cm

35

Isidora Bruna Ramirez

After Hours, 2026

Öl auf Leinwand /

Oil on canvas

90 x 30 x 4 cm

36

Isidora Bruna Ramirez

Spare Hours, 2025

Öl auf Leinwand /

Oil on canvas

90 x 30 x 4 cm

37

Isidora Bruna Ramirez

Ferret and I, 2026

Öl auf Leinwand /

Oil on canvas

60 x 80 x 4 cm

38

Isidora Bruna Ramirez

El Emboque, 2026

Öl auf Leinwand /

Oil on canvas

80 x 60 x 4 cm

39

Isidora Bruna Ramirez

Boy and Cat, 2025

Öl auf Leinwandpapier /

Oil on canvas paper

30 x 20 x 4 cm

40

eghbal joudi

From the Series: Zero-Orbit-Degree

(مدارِ صفرِ درجه)

Heads Thrust in Collars (سرها در گریبان), 2026

Tusche auf Papier, Stahlgerüst /

Ink on paper, steel scaffolding

290 x 275 cm

Tusche auf Leinwand /

Ink on canvas

200 x 170 cm

41

eghbal joudi

From the Series: Zero-Orbit-Degree

(مدارِ صفرِ درجه)

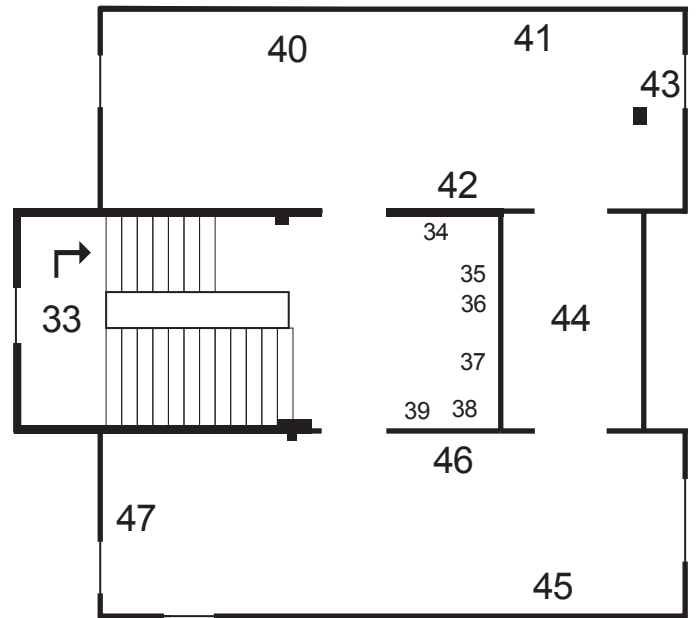
Dissonant Tune

(نغمه‌ی ناجور) Vol. I, 2026

Tusche auf Leinwand /

Ink on canvas

200 x 190 cm



42

eghbal joudi

From the Series: Zero-Orbit-Degree

(مدارِ صفرِ درجه)

Dissonant Tune

(نغمه‌ی ناجور) Vol. II, 2026

Tusche auf Leinwand /

Ink on canvas

200 x 190 cm

43

eghbal joudi

Winter (زمستان), 2026

Gedicht von "M. Omid" /

Poem by "M. Omid"

Englische Übersetzung / English

Translation: Maryam Dilmaghani

Sprühfarbe auf Glas / Spray paint

on glass

44

Soheil Memari

Rauminstallation:

Afterimage, 2026

Projektion, Scanner, unzählige

Ordner / Projection, scanner,

countless folders

Maße variabel / Dimensions

variable

**3-teilige Rauminstallation:
Ein liminaler Zustand**

45

Benjamin Schlemmer

Fetisch, 2026

Aluminiumrahmen,

PMMA-Lichtleitfasern,

LED-Kantenbeleuchtung /

Aluminumframe, PMMA optical

fibres, LED edge lighting

150 x 50 cm

46

Benjamin Schlemmer

Auf Distanz, 2026

2-Kanal-Audio,

Druckkammerlautsprecher

(weiß) / 2 channel audio,

compression speaker (white)

05:45 Min. (Loop)

47

Benjamin Schlemmer

Verschmelzung, 2026

1-Kanal-Video (Infrarot),

Stereosound / Single channel

video (infrared), stereo sound

04:30 Min. (Loop)

**2. OG
2. Floor**

once you're there
it's easy to find

Meisterschüler:innen-Ausstellung 2026 der HfK Bremen

Bissan Badran (14, 15)

This too shall...

Eine Holzskulptur, kombiniert mit textilen Elementen, die an einen Präsidentensessel erinnert und sich teilweise in eine Rutsche verwandelt. Ihre Form wirkt stabil, doch ihre Bedeutung ist fragil. Sie steht einerseits für Autorität, Komfort und Kontrolle, andererseits für ein Abrutschen und Hinabgleiten in Ungewissheit, Leere und Zusammenbruch. Dadurch wird ihr Zweck zunichte gemacht und sie wird funktionsunfähig.

Am 8. Dezember 2024 brach das Assad-Regime zusammen

Nachdem es das Land in einen verheerenden Krieg geführt hatte

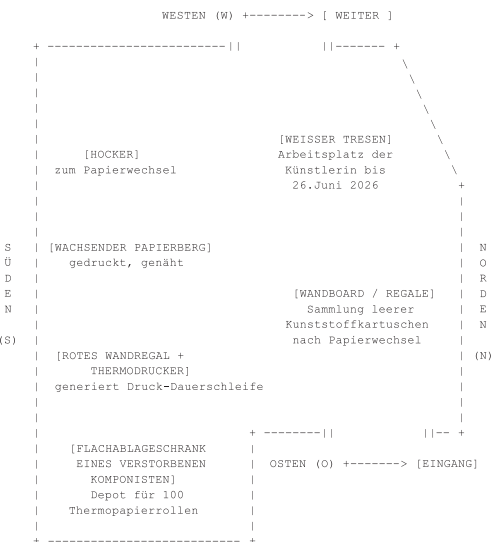
Zu einer der größten Vertreibungskrisen der modernen Geschichte

Zu konfessionellen, politischen und regionalen Spaltungen

Und schließlich zur Annexion syrischen Landes durch die israelische Besatzung

Meine Arbeit befasst sich sowohl mit dem plötzlichen Zusammenbruch des Assad-Regimes als auch mit dem Wesen der derzeitigen Autorität, der Übergangsregierung unter Ahmad Al Sharaa (Al Joulani), dem ehemaligen Anführer der Terroristengruppe HTS.

Elizaveta Boucke (7)



Isidora Bruna Ramirez (34 - 39)

Für diese Ausstellung zeige ich meine neuesten Werke. Sie vermitteln am besten, wofür mein Grundsatz steht: „Selbst im Verfall halten wir an Freude, Gewohnheiten und den Dingen fest, die uns am Herzen liegen.“ Die meisten meiner Arbeiten spielen in derselben vorgestellten Welt nach dem Tod. Trotzdem teile ich sie in verschiedene Kategorien ein, die sich oft überschneiden.

Das Thema meiner violetten Gemälde ist das Wiedersehen nach dem Tod. Sie zeigen zum Beispiel ein Skelettpaar, das sich umarmt, oder ein Selbstporträt, in dem mein Skelett mein Frettchen aus der Kindheit einlädt, an mir zu schnuppern und mich nach vielen Jahren der Trennung wiedererkennt, ähnlich wie der Junge und seine Katze.

Die monochromen Gemälde zeigen Skelettwesen bei ganz alltäglichen Aktivitäten. Auch wenn viele Motive aus meinem eigenen Leben stammen, etwa aus bestimmten Filmen, Serien oder anderen Medien, die ich mag, zeigen sie doch universelle und zeitlose Formen von Freizeit und Freude.

Bei Ausstellungen möchte ich die Düsternis und Angst, die oft mit Skeletten und dem Tod assoziiert sind, durch Elemente mildern, mit denen sich der Betrachtende identifizieren kann und so dem Phänomen des Sterbens mit Zärtlichkeit zu begegnen. Wenn ich gerade nicht ausstelle, besteht meine Absicht hinter der Schaffung dieser Gemälde stets darin, Visionen dessen zu verwirklichen, was mir am Herzen liegt.

Jashua Bustos Chumaseo (1, 2)

Grillen in Stille sollte ich

Keine Hals-über-Kopf ergreifenden Dinge
Nicht zu laut oder zu politisch

Eher das Schöne zu ertragen
Das Schöne in euch zu erleuchten und für euer Wohlbefinden zu sorgen

Nicht mit Sorgen zu kommen

Lieber, ohne Mut zum Versuch,
zu versuchen,
zu versuchen zu suchen,
um weiterzusuchen und den Versuch zu finden

Um nach meinem Wohlbefinden zu streben

Nach meinem Mut zu leben

Nicht für euch zu grillen

Um mich hier zu finden

Grillen in Stille sollte ich

Yunna Diao (5, 6, 33)

Der Titel bezieht sich auf die Kanarienvogelrasse „Harzer Edelroller“, eine im Harz ursprünglich von Bergleuten gezüchtete Vogelart, deren Gesang gezielt trainiert wird. Dies geschieht, indem die Schwarmvögel in gestapelten Käfigen vereinzelt werden, und nun durch Hören und Wiederholen einen neuen Gesang erlernen.

Yunna Diao nimmt dieses Prinzip zum Ausgangspunkt ihres Kunstwerks: Nach einem schweren Unfall erlitt sie einen partiellen Gedächtnisverlust und rund zwanzig Tage fehlen ihrer Erinnerung. Diese Leerstelle ist kein abgeschlossener Verlust, sondern ein offener Bereich, der sich durch Erzählungen Anderer fortlaufend ergänzt und verändert.

Das Kunstwerk ist in der Turbinenhalle der Nordwolle, dem Nordwestdeutschem Museum für IndustrieKultur aufgebaut. Diese Verbindung zur Geschichte der Disziplinierung, sowie die Geschlechterrollenverteilung der frühen Industrialisierung ist ein wichtiger Referenzrahmen für das Kunstwerk: Männer arbeiteten unter Tage und in ihrer Nebenbeschäftigung als Kanarienvogelzüchter; Frauen arbeiteten über Tage und im Regime der Textilindustrie.

Im Haus Coburg werden die Referenzmaterialien präsentiert zusammen mit kleinen „Vögel“ – Knetfiguren, die während Yunna Dias Rehabilitation vom Unfall entstanden. Es sind 10 Minuten Fußweg zwischen den beiden Institutionen und Sie sind eingeladen, den jeweils anderen Standort zu besuchen. Die Häuser haben ähnliche Öffnungszeiten, jedoch ist das Industriemuseum an Samstagen geschlossen.

Marei Dierßen (16)

Grundlage der Arbeit ist der Raum, in dem sie hängt – das Herrenzimmer des Arztes Dr. Hermann Coburg. Marei Dierßen lässt den gemalten und den realen Raum miteinander verschmelzen und stellt gleichzeitig die Perspektive sowie die patriarchalen Merkmale des Zimmers in Frage. Der Titel *hard and soft*, abgeleitet von dem über den Eingang des Hauses Coburg stehenden Spruch „fest und streng“, eröffnet den Gedanken, dass neben der Härte und Strenge auch das Weiche und Sanfte existieren kann und reiht sich ein in einen kritischen Zugriff auf eine gewohnt binäre Geschlechtererzählung. Schaut man sich im Zimmer um, erkennt man an der Decke geschriebene Zeilen, die ebenso die einseitig rationale und ernste Haltung der damaligen Zeit postulieren. Genau wie diese werden auch die Fliesen aus dem Eingangsbereich des Hauses malerisch aufgenommen.

hard and soft ist passgenau eingebettet in die Lücke, in der ein Gemälde des Bremer Malers Arthur Fitger hing, welches Marei Dierßen wiederum zitiert. Dem gegenüber platziert ist das Selbstportrait Paula Modersohn-Beckers, die von Fitger selbst zu Anfang ihres Schaffens hart kritisiert wurde. Eine zeitgenössische Position Miriam Cahns in der Bildmitte greift die Pose Paulas auf und thematisiert mit ihr aus feministischer Sicht die Selbstermächtigung von Körper und Identität. Heteronormative Sexualitätsdiskurse, die in der klassischen „Bürgervilla“ angelegt sind, werden hier durch Sextoys auf dem Tisch zersetzt*, ein früherer Kronleuchter wird durch ein Arrangement aus Dildos ersetzt.

*Vgl. Rosanna Umbach

Tabea Erhart (32)

The Rite Is a Coherence Away from Waking präsentiert sich als ein Raum des kontemplativen Schwebezustands. Die Präsentation einer Vielzahl von pectodigitalen* Körpern, die zur hypothetischen Verwendung einladen. Scharfe Bronzewerkzeuge stehen im Kontrast zu den weitläufigen Gipsskulpturen, die stark und widerstandsfähig wirken, allerdings sehr fragil und

zerbrechlich sind. In ihnen zeigt sich unter anderem der Aspekt des Rituals durch den Entstehungsprozess. Das wiederholte Auftragen von Schichten über einen längeren Zeitraum und der langwierige Prozess des Schleifens reflektieren die Sorgfalt und die Pflege, die in die Schaffung der beiden skulpturalen Elemente eingeflossen sind. Sie wirken wie ausgegrabene Reliquien, ein Erinnerungsmarker an ein Konzept der Fürsorge und des Miteinanders. Die Verlockung einer binären Lesart wird unter anderem geschaffen durch den Kontrast der scharfen Bronzen - angeboten als Werkzeuge, als Waffen, als Instrumente zum Reißen oder Kratzen, Erinnerungen eines Raubs. Ihr glänzendes Material lässt sie schimmern wie Schmuck. Zugleich wirken sie wie eigene Entitäten, spinnenähnlich sitzen sie auf ihrem Gestell. Tabea Erhart stellt sich die Frage, nach welchen Mitteln wir greifen, um die Kohärenz wiederherzustellen.

* (pecto- von lat. pecten = Kamm, Rechen; digit- von lat. digitus = Finger)

Bahareh Hejrankeshrad (17- 21)

Bahareh Hejrankeshrad untersucht in ihren Pastellarbeiten den Körper als fragile und wandelbaren Präsenz. Durch Schichtung, Wiederholung und Auslöschung bleiben die Figuren zwischen Abstraktion und Wiedererkennbarkeit, Nähe und Rückzug verortet. Die überlagernden Formen entziehen sich festen Identitäten und klaren Narrativen, während Spuren vorheriger Gesten auf der Oberfläche sichtbar bleiben. Durch das Arbeiten mit Softpastell auf bemalter Rohleinwand versteht Bahareh Hejrankeshrad Malerei als einen Prozess fortlaufender Transformation, in dem die Bilder offen, instabil und ungelöst bleiben.

Qi Jin (11 - 13)

Die Kunstwerke von Qi Jin und das Essen in Michelin-Sternrestaurants weisen viele Gemeinsamkeiten auf und können beispielhaft anhand von drei Aspekten unter die Lupe genommen werden:

Begrenzte Menge, aber hoher Preis (ökonomischer Aspekt):
Dieser Wert umfasst nicht nur die Kosten der Zutaten selbst, sondern auch das Können und den Ruf des Küchenchefs, das Ambiente des Restaurants, den Service und weitere Faktoren. Ähnlich dazu schließt der ökonomische Wert eines Kunstwerks Faktoren wie den Ausstellungsort und den Künstler mit ein.

Anrichtung (ästhetischer Aspekt):
Welcher Teller passt zu welcher Farbe der Speisen?
Welche Form und welches Muster werden gewählt?
Wie wirkt die gesamte ästhetische Komposition?

Zutatenauswahl und Bedeutung des Gerichts (Konzept):
Aus welcher Region stammen die Zutaten?
Wie frisch sind sie? Welche Bedeutung haben sie nach dem Kochen, zum Beispiel ihre Rolle im Gesamtrezept und ihre Verbindung zum Küchenchef?

Diese analytische Betrachtung entspricht Qi Jins Interpretation der Auswahl und Verwendung jeder einzelnen Zutat in seinem kreativen Prozess.

eghbal joudi (40 - 43)

Ein Dichter schrieb „Winter“ (زمستان) in jenen Tagen, in denen die Atemluft vom Verfall durchdrungen war. Eine Stadt hatte mitten im „Mordad“, in den heißesten Tagen des Sommers, die Aufmärsche gefürchteter Schlägertrupps durch ihre Straßen miterlebt. Diese Stadt hielt ihre Gefangenen über Jahre hinweg im Verborgenen; jene Namen durften nicht ausgesprochen werden. Jene Worte niemals laut gesagt werden. Dieser Sommer war – und ist – ein eisiger Winter. Fäden der Kameradschaft zerrissen, Lippen zugenäht, Eingeschlossenheit. Diese Jahreszeit herrscht erneut über genau dieselben Straßen.

Finn Klammer (9, 10)

Der Titel *Konfiguration* verweist in der Arbeit von Finn Klammer auf das Zusammenspiel unterschiedlicher Elemente im Bild, deren Wirkung aus ihren Beziehungen zueinander entsteht.

Ausgangspunkt der Arbeit ist das Delmetal bei Harpstedt. Die Landschaft basiert auf konkreten Beobachtungen, wird jedoch aus Fragmenten von Erinnerung, Wahrnehmung und zeichnerischer Setzung neu zusammengesetzt.

Mit der Delme entsteht zugleich eine Verbindung zum Ausstellungsort, da der Fluss sowohl die dargestellte Landschaft prägt als auch die Umgebung des Hauses Coburg berührt. Bildraum und realer Raum treten dadurch in Beziehung.

Romantische Naturvorstellungen und expressionistische Bildansätze überlagern sich und verschieben die Landschaft zwischen Beobachtung und Empfindung. Zeichnerische und malerische Verfahren bleiben dabei sichtbar.

Der Tiger ist als nicht ortsspezifisches Motiv vollständig in die Bildstruktur eingebunden und tritt nicht als vordergründiges Zeichen hervor. Er verweist auf eine andere Ebene der Wirklichkeit innerhalb des Bildes, in der sich Naturbeobachtung, Imagination und eine affektive Dimension der Wahrnehmung überlagern.

So entsteht ein Bildraum, in dem unterschiedliche Ebenen gleichzeitig wirksam sind und sich im Zusammenspiel entfalten.

Quin MacLennan (4)

Die temporäre Außeninstallation auf einer be-grünten Verkehrsinsel hinterfragt die Nutzung des öffentlichen Raums und betont die Zerrissenheit urbaner Bereiche. Ist dieser Ort Aufenthaltsfläche oder reiner Transitraum und wer bestimmt darüber? Die Arbeit macht die Reibung zwischen Staatswillen und gemeinschaftlicher Aneignung spürbar, denn indem Orte zweckentfremdet werden, können bestehende Systeme untergraben werden.

Ausgangspunkt des Projekts ist das Karussellpferd – eine zeitlose Ikone der Kindheit, die Sehnsucht, Spiel und Bewegung symbolisiert. Mit einem Apfel im Maul scheint die Holzfigur ihrem rotierenden System entflohen zu sein. Am 15. Juli 2026 gestalten Kinder und Jugendliche die Figur bei einem Graffiti-Workshop bunt.

Getragen von einer gewundenen Messingstange, bricht die Arbeit aus der Logik des ständigen Kreislaufs und bleibt dennoch in sich verdreht: Die untere Körperhälfte läuft entgegengesetzt zum Kopf. Diese visuelle Antithese spiegelt einen Widerspruch aus Unentschlossenheit und Zielstrebigkeit wieder und eine Ambivalenz zwischen dem Wunsch nach Freiheit und der Notwendigkeit von Ordnung.

Soheil Memari (44)

So alt wie das erste Bewusstsein

So jung wie jeder Morgen

Vertraut wie die eigene Stimme und doch fremd wie mein Land

Es entzieht sich dem Zugriff, sobald wir versuchen, es festzuhalten

Ich bin derselbe Mensch

In meinem Körper trage ich die Geschichte von Milliarden Jahren Evolution

In meinem Geist trage ich die Geschichten einer unverwechselbaren Lebenszeit

Eine fortlaufende Bewegung

Doch die Denker zweifelten daran

Eine Geschichte, die das Gehirn über sich selbst erzählt

Stimmen der Kindheit

Das „Ich“ ist ein Dialog

Hoffnungen und Verluste

Es ist kein fertiges Gebäude, sondern eine Baustelle

Die Neurowissenschaft findet im Gehirn kein Zentrum, das als „Ich“ bezeichnet werden könnte

Zwischen Vergangenheit und Zukunft

Zwischen dem Menschen, der wir waren, und dem Menschen, der wir werden möchten

Zwischen dem Blick der anderen und unserem eigenen Selbstverständnis

Zwischen Materie und Bedeutung

Eine bloße Illusion

Ich suche mich

Im Spiegel des Wassers

Im Echo vergangener Tage

Jede Erinnerung verändert ihr Gesicht

Bin ich die Stimme, die spricht?

Das Schweigen dazwischen?

Die Spur, die zurückbleibt?

Nur ein Gedanke im Raum

Vielleicht nichts davon

Vielleicht bin ich nur das Fragen selbst

Ein offenes Fenster im Haus

Ein Moment

Haruka Mogi (22)

In *Land am Horizont* erweitern Teile der Bilder in Form von keramischen Pflanzen das Gemälde in den Raum. Betritt man dieses keramische Feld, befindet man sich an einer Grenze zwischen realem und gemaltem Raum – eingebettet in das Werk, an einem Übergang, der die eigene Welt mit dem Dargestellten verbindet.

Zwischen den Leinwänden an der Wand öffnet sich ein Abstand.

Befinden sich die beiden Figuren im selben Raum? Und wohin bewegt sich das Licht, das aus ihren Händen austritt?

Bubu Mosiashvili (31)

Green was the forest drenched with shadows bezieht seinen Titel auf das Gedicht „The Morning After My Death“ von Etel Adnan, in dem die mehr-als-menschliche Welt sich als Zeugin durch die Katastrophe bewegt. In Adnans Gedicht sind Tod und Landschaft untrennbar miteinander verbunden, wobei der Wald aufnimmt, verweilt, sieht und lauscht. Von diesem Bild eines beobachtenden Waldes geht die Arbeit aus.

Bubu Mosiashvili arbeitet in Deutschland, am Ende einer Lieferkette, die in den Bergwäldern Georgiens beginnt. Die Arbeit verfolgt den Weg der ლაშქარი (Nordmanntanne): von der Region Racha, wo ihre Zapfen jeden Herbst gesammelt werden, bis zu den Weihnachtsmärkten und geschmückten Wohnungen Nordeuropas. Dort steht der Baum für kurze Zeit, bevor er wieder entsorgt wird.

Die Arbeit untersucht die Lieferketten, die kolonialen Ordnungssysteme und die Eigentumsrechte, die bestimmen, welches Leben einem Baum möglich ist. Dabei verbindet sie persönliche Erinnerungen mit einer kritischen Betrachtung dieser Zusammenhänge.

Mario Petry (3)

Industrielle Betonsystemsteine sind massive und modulare Fertigbauteile. Sie finden Anwendung in Infrastruktur, Baustellenorganisation oder gewerblichen Kontexten. Auch begegnen sie uns im Zuge von „Urban Securitisation“ (urbaner Versichertheitlichung) als temporäre Sicherheits-architektur im öffentlichen Raum. Als Instrumente von Ordnung und Kontrolle erzeugen sie Schutz und Abgrenzung und manifestieren gesellschaftliche sowie räumliche Machtstrukturen. Sie sind funktionales Bauteil und Politikum zugleich.

Dieser effizient pragmatischen Logik setzt Mario Petry eine andere Zeitlichkeit und Materialpraxis entgegen. Auf dem Prinzip der Zirkularität von Materialien verarbeitet er geborgene und wiederverwertete Baustoffe unterschiedlicher Herkunft, wie z.B. Sandsteine, Marmor, Ziegelsteine aber auch minderwertige Porenbetonsteine und rekonstruiert aus ihnen einen maßgenauen Systemstein.

Im Eingangsbereich des Ausstellungshauses positioniert, begegnet der *Systemstein* den Besucher:innen genau dort, wo Fragen nach Zugang, Schwelle und Teilhabe räumlich verhandelt werden.

Simon Schadwinkel (24 - 30)

Simon Schadwinkels Arbeiten gehen aus einer jüngeren Auseinandersetzung mit den vermeintlich gegensätzlichen Feldern von Surfen und Malerei hervor. Die Aquarelle sind live drawings vom South Beach in Durban. Es wurde eine Leerstelle in der Kunstgeschichte gefunden und die musste gefüllt werden: das Surfpainting. Ein Altarflügel aus der Frührenaissance, Konrad Witz "Wundersamer Fischzug" (1444), wurde besucht und kopiert und eine Postkartenansicht von Dubai (früher Vedute genannt) wurde gemalt.

Benjamin Schlemmer (45 - 47)

Benjamin Schlemmers künstlerisches Schaffen bewegt sich in Schwellenbereichen der Wahrnehmung. Zentral für sein aktuelles Werk ist die Liminalität – ein Zustand des „Dazwischen“. Die dreiteilige Rauminstallation *Ein Liminaler Zustand* macht dies physisch erfahrbar: In intensives Rot getaucht, verknüpft der Raum das Gefühl eines permanenten medialen Zwischenzustands mit Zäsuren wie dem Ukraine-Krieg und spiegelt das Paradoxon unserer Zeit aus Mitgefühl und distanzierter Reizüberflutung.

Die Videoarbeit *Verschmelzung* untersucht die Grenzen medialer Wahrnehmung. Im Video lösen sich verflechtende Körper mittels Infrarot-Optik in anonyme Wärmesignaturen auf. Ob diese Interaktion zärtlich oder gewaltsam ist, bleibt unklar – eine Unschärfe, die, untermalt von einem massiven Soundteppich aus Doomscrolling-Fragmenten, unsere unlesbare digitale Realität abbildet.

Fetisch kritisiert die voyeuristische Ästhetisierung moderner Kriegsführung. Ein mit einfachen Acrylglas-Fasern bespannter Rahmen imitiert hocheffiziente Drohnentechnologie. Das militärische Werkzeug wird seiner Funktion beraubt, transformiert sich zu einem Objekt visueller Obsession und wird zum reinen Konsumgut.

Auf Distanz thematisiert die Diskrepanz individueller Erfahrungswelten. Die Installation bricht die Bedrohlichkeit von Hornlautsprechern, die historisch der Massenwarnung und Propaganda dienen. Statt ohrenbetäubendem Alarm ertönen daraus so leise, intime Aufnahmen einer friedlichen, städtischen Nachtatmosphäre, dass die Besucher:innen gezwungen sind, der äußeren Form der „Waffe“ ganz nah zu kommen.

Seunghyun Seo (23)

Seit Monaten sammelt Seunghyun Seo während ihrer Spaziergänge in Delmenhorst gefundene Materialien. Oft beginnt alles mit einem Ast oder einem anderen unscheinbaren Objekt, das ihre Aufmerksamkeit auf sich zieht. Sie hebt es auf, sammelt weitere Materialien in der Umgebung und

bringt sie zum Haus Coburg. Dort entstehen durch Ausbalancieren und wiederholtes Erproben fragile skulpturale Situationen.

Die Arbeiten sind nicht vorgeplant, sondern entwickeln sich spontan aus dem Dialog mit dem Ort, dem Material und der Handlung selbst. Im Zentrum ihrer künstlerischen Praxis steht weniger das fertige Objekt als der Prozess seines Entstehens. Zeit, Wetter und Umgebung schreiben sich kontinuierlich in die Arbeiten ein und verändern sie. Dadurch bleiben die Skulpturen instabil, wandelbar und dem möglichen Verschwinden ausgesetzt.

Seo interessiert der Moment, in dem etwas zur Skulptur wird – oder wieder aufhört, eine zu sein. Skulptur versteht sie nicht als abgeschlossenen Zustand, sondern als temporäre Konstellation von Material, Bewegung und Wahrnehmung.

Darüber hinaus organisiert Seo zwei öffentliche Spaziergänge, die ihre künstlerische Praxis unmittelbar erfahrbar machen.

Qianlin Zhao (8)

Hoch-Zeit rekonstruiert mit gebrauchten Familiendias eine kreisförmige Erzählung des Lebens. Die Abfolge der Bilder zeigt verschiedene Stationen: Geburt, Aufwachsen, Begegnungen mit anderen Menschen und die Bildung von Beziehungen, die sich hin zur Schaffung von Familienstrukturen und sozialen Rollen erstreckt und schließlich bei Alterung und Erneuerung anlangt.

Obwohl die Bilder aus unterschiedlichen privaten Archiven und Familien stammen, tauchen immer wieder ähnliche Gesten, Situationen und Gefühle auf. So entstehen Verbindungen durch Unterschiede und eine feine Ordnung innerhalb ihrer Unordnung. Dadurch erscheint Zeit nicht nur als eine lineare Entwicklung, sondern auch als etwas, das sich wiederholt. Einzelne Erfahrungen werden neu zusammengesetzt und gewinnen durch ihre Wiederkehr neue Bedeutungen.

Der Titel *Hoch-Zeit* verweist nicht auf die übliche Bedeutung des Wortes „Hochzeit“ als Eheschließung. Stattdessen wird das Wort in seine Bestandteile „hoch“ und „Zeit“ zerlegt. Ein Moment des Verfestigten oder Erhabenen. Der Moment, in dem die Zeit eines Individuums kurz emporgehoben wird, um dann unvermeidlich wieder abzusinken. Wie wir uns an sie erinnern, sie begreifen, sie verlieren.

once you're there
it's easy to find

**Meisterschüler:innen Exhibition 2026
the University of the Arts (HfK) Bremen**

Bissan Badran (14, 15)

This too shall...

A wooden sculpture combined with textile elements, that resembles a presidential chair and partly a slide. Its form appears stable, yet its meaning is fragile. It stands for authority, comfort, and control, but also for a slip and slide into uncertainty, absence, and breakdown; removing its purpose and rendering it unfunctional.

On 8th of December 2024, the Assad regime collapsed

After leading the country into a devastating war

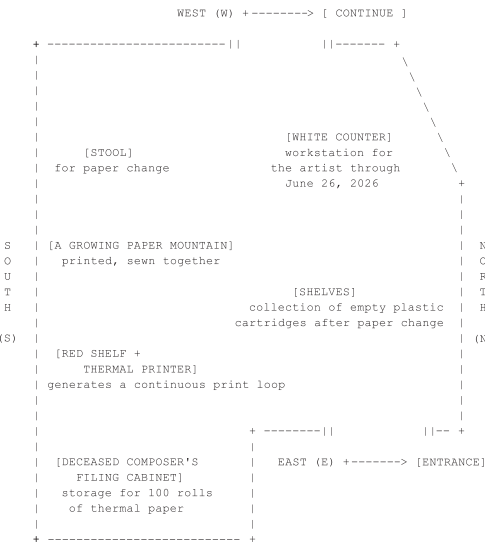
Into one of the largest displacement crises in modern history

Into sectarian, political, and regional divisions

And eventually into Syrian land annexation by the Israeli occupation

My work follows and questions both the sudden collapse of the Assad regime and the nature of the current authority: The transitional government formed by Ahmad Al Sharaa (Al Joulani), the former leader of the terrorist group HTS.

Elizaveta Boucke (7)



Isidora Bruna Ramirez (34 - 39)

For this exhibition, I have displayed my most recent works, that convey best what my principle "Even in Decay We Cling to Joy, Habits and What is Dear to Our Hearts" stands for. Although most of my body of work is based on the same speculative afterlife, I have them divided in different categories, which often overlap.

The theme for my purple paintings is the reunion after death. Composed by a couple of skeletons halfway embracing each other, a self portrait in which my skeleton invites my childhood ferret, to sniff and recognise me after so many years of separation just like the boy and his cat.

The monochrome paintings show skeletal entities engaging in mundane activities, which, regardless of their autobiographical nature (for example very specific entertainment media I enjoy), are universal and timeless expressions of leisure and joy.

My interest when exhibiting is to ease the harshness skeletons are associated with, through elements the viewer might identify themselves with and approach the phenomena of dying with tenderness. When not exhibiting, my intention behind creating these paintings is always to materialise visions of what is dear to my heart.

Jashua Bustos Chumasero (1, 2)

I ought to grill in silence

No rushing headlong into things
Not too loud, not too political

Rather, to endure beauty
to enlighten the beauty in you and tend to your well-being

Not to come with worries

Instead, without the courage to attempt,
to attempt,
to attempt to seek,
to keep seeking to find the attempt

To strive for my own well-being

To live according to my courage

Not to grill for you

but to find myself here

I ought to grill in silence

Yunna Diao (5, 6, 33)

The title refers to the "Harzer Edelroller" breed of canary, a species originally bred by miners in the Harz Mountains, whose song is specifically trained. This is achieved by separating the flock birds into stacked cages, where they learn a new song through listening and repetition.

Yunna Diao takes this principle as the starting point for her artwork: Following a serious accident, she suffered partial memory loss, and approximately twenty days are missing from her recollection. This gap is not a definitive loss, but rather an open space that is continually supplemented and altered by the narratives of others.

The artwork is installed in the Turbinenhalle of Nordwolle, the Northwest German Museum of Industrial Culture. This connection to the history of discipline, as well as the gender role distribution of early industrialization, serves as an important frame of

reference for the artwork: men worked underground and, as a sideline, as canary breeders; women worked above ground and within the regime of the textile industry.

At Haus Coburg, the reference materials are presented alongside small "birds"—clay figures created during Yunna Dia's rehabilitation following an accident. It is a 10-minute walk between the two institutions, and you are invited to visit the other location. The venues have similar opening hours, though the Industrial Museum is closed on Saturdays.

Marei Dierßen (16)

The work is based on the room in which it hangs — the gentleman's room of Dr. Hermann Coburg. Marei Dierßen merges the painted space with the real one, while simultaneously challenging the perspective and the patriarchal characteristics of the room. The title *hard and soft* refers the maxim "fest und streng", inscribed above the entrance of Haus Coburg, suggests that softness and gentleness can coexist alongside hardness and strictness, and aligns with a critical examination of the conventional binary gender narrative. Looking around the room, one notices lines written on the ceiling that likewise postulate the one-sidedly rational and ascetic attitude of that era. Just like these, the tiles from the entrance area of the house are also depicted in the painting.

hard and soft is exactly embedded in the space where a painting by the Bremen artist Arthur Fitger once hung, which Bahareh Hejrankeshrad in turn references. Opposite it is the self-portrait by Paula Modersohn-Becker, who was harshly criticized by Fitger himself at the beginning of her career. A contemporary work by Miriam Cahn in the center of the composition echoes Paula's pose and, through it, addresses the self-empowerment of the body and identity from a feminist perspective. Heteronormative discourses on sexuality, which are inherent in the classic "bourgeois villa", are deconstructed here by sex toys on the table*, and a former chandelier is replaced by an arrangement of dildos.

*Cf. Rosanna Umbach

Tabea Erhart (32)

The Rite Is a Coherence Away from Waking presents itself as a space of contemplative limbo. The presentation features a multitude of pectodigital* bodies that invite hypothetical use. Sharp bronze tools contrast with the expansive plaster sculptures, which appear strong and resilient yet are actually very fragile and delicate. Among other things, the aspect of ritual is evident in them through the process of their creation. The repeated application of layers over an extended period and the laborious process of sanding reflect the care and attention that went into the creation of the two sculptural elements. They appear like unearthed relics, a marker of memory for a concept of care and togetherness. The temptation of a binary interpretation is created, among other things, the contrast of the sharp bronzes. Presented as tools, as weapons, as means of tearing,

of scratching... memories of a robbery. Their shiny bronze makes them shimmer like jewellery. At the same time, they appear as entities in their own right, sitting spider-like on their stands. Tabea Erhart asks herself what means we resort to in order to restore coherence.

* (pecto- from Latin pecten = comb, rake; digit - from Latin digitus = finger)

Bahareh Hejrankeshrad (17 - 21)

Bahareh Hejrankeshrad explores in her pastel works the body as a shifting and fragile presence. Through layering, repetition, and erasure, the figures remain suspended between abstraction and recognition, intimacy and withdrawal. Their overlapping forms resist fixed identities and clear narratives, while traces of previous gestures remain visible on the surface. Working with soft pastel on painted raw canvas, Bahareh Hejrankeshrad approaches painting as a process of continual transformation, where images remain open, unstable, and unresolved.

Qi Jin (11 - 13)

The artworks of Qi Jin and the dining experience at Michelin-starred restaurants share many similarities and can be examined in detail based on three key aspects:

Limited quantity but high price (economic aspect): This value includes not only the cost of the ingredients themselves, but also the skill and reputation of the chef, the atmosphere of the restaurant, the service, and other factors. Similarly, the economic value of an artwork includes factors such as the exhibition venue and the artist.

Presentation (aesthetic aspect): Which plate complements which colour of the food? Which shape and pattern are chosen? What is the overall aesthetic effect of the composition?

Ingredient selection and significance of the dish (concept): From which region do the ingredients come? How fresh are they? What significance do they hold after cooking, for example, their role in the overall recipe and their connection to the chef?

This analytical perspective corresponds to Qi Jin's interpretation of the selection and use of each individual ingredient in his creative process.

eghbal joudi (40 - 43)

A poet wrote "Winter" (زمستان) in days breathes were contaminated with decay. A city had witnessed marches of feared mobsters through its streets in the middle of "Mordad" in the hottest days of summer. That city kept its imprisoned ones in the shadows for years to come; those names were not to be spelled out. Those words were never to be spoken/aloud. That summer was/is freezing winter. Threads of comradeship severed, lips sewn shut, confinement. That season reigns over the very same streets once again.

Finn Klammer (9, 10)

In Finn Klammer's work, the title *Konfiguration* refers to the interplay of various elements within the image, whose effect arises from their relationships to one another. The starting point for the work is the Delme River near Harpstedt. The landscape is based on concrete observations but is reassembled from fragments of memory, perception and the artist's compositional choices.

The Delme River also creates a connection to the exhibition venue, as the river both shapes the represented landscape and touches the surroundings of the Coburg House. The image space and the real space thus enter into a relationship. Romantic conceptions of nature and expressionist pictorial approaches overlap, shifting the landscape between observation and sensation. Drawing and painting techniques remain visible throughout.

The tiger, as a non-site-specific motif, is fully integrated into the pictorial structure and does not emerge as a foreground symbol. It refers to another level of reality within the image, in which nature observation, imagination and an affective dimension of perception overlap. This creates a pictorial space in which different layers operate simultaneously and unfold through their interaction.

Quin MacLennan (4)

The temporary outdoor installation on a grassy traffic island questions the purpose of our public space and emphasizes conflicting use of urban areas. Is this place a place to linger or merely a transit zone and who decides? The work marks the friction between government policies and communal appropriation, because by repurposing spaces existing systems can be subverted.

The project started with the carousel horse, a timeless icon of childhood, that symbolizes longing, play, and movement. With an apple in its mouth, the wooden figure seems to have escaped its rotating system. On July 15, 2026, a graffiti workshop with children and teenagers will take place, to colourfully decorate the figure.

Supported by a twisted brass tube, the work breaks free from the logic of the constant cycle, yet remains torn within itself: The lower half of the body moves in the opposite direction to the head. This visual antithesis creates a paradox between indecisiveness and purposefulness, capturing the ambivalence between the desire for freedom and the necessity of order.

Soheil Memari (44)

As old as the first consciousness

As young as every morning

As familiar as my own voice, and yet as foreign as my homeland

It slips away the moment we try to hold on to it

I am the same person

In my body I carry the history of billions of years of evolution

In my mind I carry the stories of a unique lifetime

A continuous movement

Yet the thinkers doubted it

A story the brain tells about itself

Voices of childhood

The self is a dialogue

Hopes and losses

It is not a finished building, but a construction site

Neuroscience finds no centre in the brain that could be called the self

Between past and future

Between the person we were and the person we want to become

Between the gaze of others and our own self-image

Between matter and meaning

A mere illusion

I search for myself

In the mirror of the water

In the echo of days gone by

Every memory changes its face

Am I the voice that speaks?

The silence in between?

The trace that remains?

Just an idea in space

Perhaps none of it

Perhaps I am only the question itself

An open window in the house

A moment

Haruka Mogi (22)

In *Land am Horizont*, parts of the paintings extend into the surrounding space in the form of ceramic plants. Entering this ceramic field, the viewer finds themselves at the threshold between real and painted space — immersed within the work, at a point of transition that connects one's own world with the depicted one.

A distance opens up between the canvases on the wall.

Are the two figures situated within the same space? And where is the light emerging from their hands moving toward?

Bubu Mosiashvili (31)

Green was the forest drenched with shadows borrows its title from Etel Adnan's poem "The Morning After My Death", where the more-than-human world moves through catastrophe as witness. In Adnan's poem, death and landscape are inseparable, where the forest absorbs, remains, sees and listens. It is from that image of a witnessing forest that this work departs.

Working from Germany, at the endpoint of a supply chain that begins in the mountain forests of Georgia,

Bubu Mosiashvili traces the journey of ბოჭო, the Nordmann fir, from the Racha region where its cones are harvested each autumn, to the Christmas markets and decorated homes of Northern Europe where it briefly stands before being discarded.

The work follows the supply chains, colonial taxonomies, and property laws that determine what a tree's life is allowed to be, moving between personal memory and analysis.

Mario Petry (3)

Industrial concrete system blocks are massive, modular prefabricated building elements. They are used in infrastructure, construction site organization, or commercial contexts. We also encounter them in the context of "urban securitisation" as temporary security architecture in public space. As instruments of order and control, they create protection and separation and make social and spatial power structures visible. They are both functional building elements and political objects.

To this efficient, pragmatic logic, Mario Petry opposes a different sense of time and material practice. Based on the principle of material circularity, he processes salvaged and recycled building materials from different sources, such as sandstone, marble, and bricks, but also low-grade aerated concrete blocks, and reconstructs from them a precisely dimensioned system block.

Placed in the entrance area of the exhibition space, the *Systemstein* meets visitors exactly where questions of access, thresholds, and participation are negotiated in spatial terms.

Simon Schadwinkel (24 - 30)

Simon Schadwinkel's works on display emerge from a recent inquiry into the seemingly contradictory realms of surfing and painting. The watercolours are plein-air drawings from South Beach in Durban. A gap was found in art history and it had to be corrected: the surf painting. A panel of an early Renaissance altarpiece, Konrad Witz's *The Miraculous Draught of Fishes* (1444), was visited and copied, and a postcard view of Dubai (formerly called a veduta) was painted.

Benjamin Schlemmer (45 - 47)

Benjamin Schlemmer's artistic practice operates in the liminal zones of perception. Central to his current work is liminality – a state of "in-between". The three-part spatial installation *Ein Liminaler Zustand* makes this physically tangible: bathed in intense red, the space links the feeling of a permanent medial liminal state with turning points such as the war in Ukraine and reflects the paradox of our time – a mix of compassion and detached sensory overload.

The video work *Verschmelzung* explores the boundaries of medial perception. In the video, intertwining bodies dissolve into anonymous heat signatures via infrared optics. Whether this interaction is tender or violent remains unclear—

an ambiguity that, accompanied by a massive soundscape of doomscrolling fragments, reflects our unreadable digital reality.

Fetisch critiques the voyeuristic aestheticization of modern warfare. A frame covered with simple acrylic fibers mimics highly efficient drone-technology. The military tool loses its function, transformed into an object of visual obsession, and becomes a mere consumer good.

Auf Distanz explores the discrepancy between individual experiences. The installation subverts the menacing nature of horn loudspeakers, which have historically been used for mass warnings and propaganda. Instead of a deafening alarm, they emit such soft, intimate recordings of a peaceful, urban nighttime atmosphere that visitors are compelled to get very close to the physical form of this "weapon".

Seunghyun Seo (23)

For months, Seunghyun Seo has been collecting found materials during her walks in Delmenhorst. Often, everything begins with a branch or another unimpressive object that catches her attention. She picks it up, gathers additional materials from the surrounding area, and brings them to Haus Coburg. There, through balancing and repeated experimentation, fragile sculptural situations emerge.

The works are not pre-planned; rather, they develop spontaneously through a dialogue with the site, the materials, and the act itself. At the centre of Seo's artistic practice lies not so much the finished object as the process of its creation. Time, weather, and the environment continuously inscribe themselves into the works and transform them. As a result, the sculptures remain unstable, mutable, and exposed to the possibility of disappearance.

Seo is interested in the moment when something becomes a sculpture, or ceases to be one. She understands sculpture not as a completed state, but as a temporary constellation of material, movement, and perception.

The diary on display functions as a form of non-site: a documentary translation of these site-specific processes. Photographs and notes make the fleeting actions visible; at the same time, the exhibition continues to grow and evolve throughout its duration.

In addition, Seo is organizing two public walks that offer a direct experience of her artistic practice.

Qianlin Zhao (8)

Hoch-Zeit reconstructs a cyclical narrative of life using second-hand family slides. The sequence of images traces a cyclical narrative of life: beginning with birth, moving through growth, encounters, and the formation of relationships, extending toward the creation of family structures and social roles, and ultimately arriving at aging and renew.

Although images are from different private archives and family, recurring gestures, scenes, and emotions continuously emerge across them, generating connections through difference and forming a subtle sense of order within apparent disorder. In this process, time appears not only as a linear progression, but also as a mechanism of continual return. Individual experiences are reorganised through movement and generate new meanings through recurrence.

Hoch-Zeit, Instead of the universal notion of "wedding" in German, Return to the literal "hoch + Zeit", Moment of solidified or elevated. The moment when an individual's time is momentarily elevated, but inevitably falls. How we remember them, understand them, lose them.

The annual Meisterschüler:innen Exhibition at the University of the Arts (HfK) Bremen offers a multifaceted insight into the current artistic output of young artists from Bremen. From June through August, twenty master's students will present new works at Haus Coburg. The exhibition brings together a broad spectrum of approaches and media, including painting, installation, sculpture and experimental works. The Karin Hollweg Prize will also be awarded as part of the exhibition. It is one of the most important art promotion prizes at German art colleges and is endowed with 18,000 euros. Half of the prize money will be used to fund a solo institutional exhibition.

13.06.
—02.08.26

Die jährliche Meisterschüler:innen-Ausstellung der Hochschule für Künste (HfK) Bremen bietet einen vielschichtigen Einblick in die aktuelle Kunstproduktion junger Bremer Künstler:innen. Von Juni bis August präsentieren zwanzig Meisterschüler:innen neue Arbeiten im Haus Coburg. Die Ausstellung vereint ein breites Spektrum an Positionen und Medien, darunter Malerei, Installation, Skulptur, sowie experimentelle Ansätze. Im Rahmen der Ausstellung wird zudem der Karin Hollweg Preis verliehen. Er gehört zu den wichtigsten Kunstförderpreisen an deutschen Kunsthochschulen und ist mit 18.000 Euro dotiert. Mit der Hälfte des Preisgeldes wird eine institutionelle Einzelausstellung ermöglicht.

Haus Coburg Städtische Galerie Delmenhorst

Fischstraße 30
27749 Delmenhorst
(04221) 14 13 2
www.hauscoburg.de

Eine Kooperation der / A cooperation between Hochschule für Künste Bremen
und / and Haus Coburg | Städtische Galerie Delmenhorst



Hochschule für Künste
University of the Arts
Bremen

Städtische
Haus Coburg Galerie
Sammlung Delmenhorst
Stuckenberg



Gefördert durch / Supported by:



Waldemar Koch
Stiftung

Von-der-Heyde-
Cordes-Stiftung

Dr. Christiane und
Bernd Rogge Stiftung

Harry und Brigitte
Bornemann Stiftung

